

Załącznik nr 2. Instrukcja obsługi i użytkowania obiektów kontenerowych.



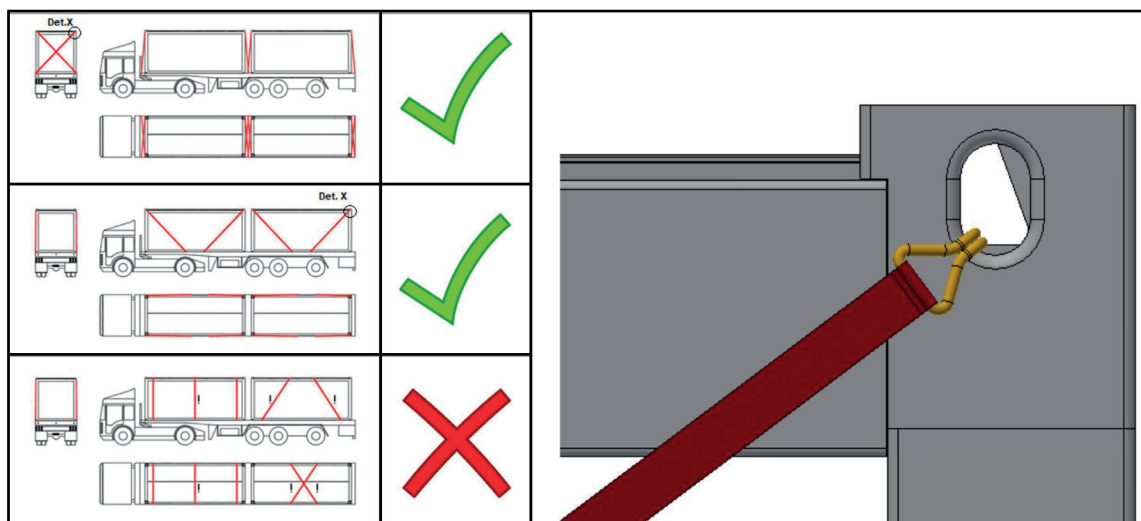
Instrukcję obsługi należy przeczytać starannie, zapoznać się z nią przed pierwszym użyciem. Dla własnego bezpieczeństwa oraz w celu zapewnienia bezpiecznego montażu oraz dłuższego, bezawaryjnego użytkowania kontenerów, należy postępować zgodnie z poniższymi wskazówkami i zalecaniami. Nieprzestrzeganie poniższych zaleceń może doprowadzić do uszkodzenia przedmiotu najmu/sprzedaży oraz zagrozić życiu i zdrowiu ludzi.

Zasady bezpieczeństwa

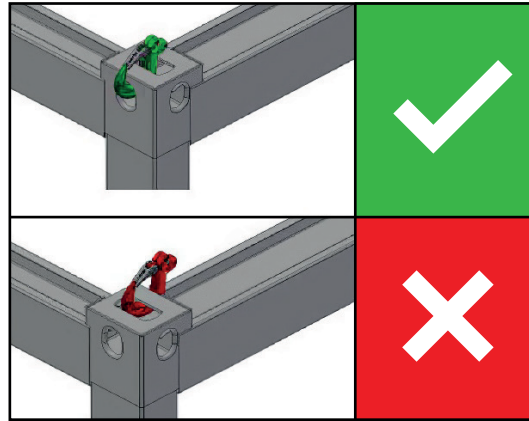
1. Kontenery można wyłącznie wykorzystywać zgodnie z niniejszą instrukcją, ogólnymi zasadami BHP, PPOŻ, oraz wyłącznie z ich przeznaczeniem.
2. Zabrania się składowania w kontenerach jakichkolwiek materiałów niebezpiecznych, w tym materiałów łatwopalnych, ropopochodnych, butli z gazem itp.
3. Należy zachować szczególną ostrożność przy pracach związanych z transportem, montażem oraz serwisem kontenerów. W szczególności należy przestrzegać zasad BHP oraz PPOŻ, a w razie jakichkolwiek wątpliwości lub braku dostatecznej wiedzy, należy zgłosić się do osób posiadających stosowne uprawnienia w tym zakresie.
4. Podczas prac związanych z transportem, montażem oraz serwisem kontenerów należy używać wyłącznie sprzętu, w tym urządzeń technicznych, narzędzi a także ŚOI do pracy na wysokości (w tym zabezpieczeń, drabin i rusztowań spełniających wymagania dotyczące BHP oraz PPOŻ).
5. W przypadku piętrowania kontenerów konieczne jest dodatkowe indywidualne zabezpieczenie kontenerów przed czynnikami zew np.wiatr przekraczający 26m/s poprzez zastosowanie połączeń śrubowych ,podpór , odciągów itp.
6. Jakikolwiek montaż, naprawy serwisowe, eksploatacyjne mogą wykonywać wyłącznie osoby z odpowiednimi kwalifikacjami, wiedzą, doświadczeniem oraz uprawnieniami (dotyczy to w szczególności elektryków, hydraulików, operatorów urządzeń technicznych), które to osoby zapoznały się z niniejszą instrukcją.
7. Jeśli kontenery pozostają własnością Mobilbox Polska albo Mobilbox Polska ponosi odpowiedzialność za kontenery na podstawie gwarancji lub rękojmi, o wszelkich: zmianach i adaptacjach (przed ich poczynieniem) oraz usterkach lub naprawach należy niezwłocznie poinformować Mobilbox Polska.

Transport kontenerów

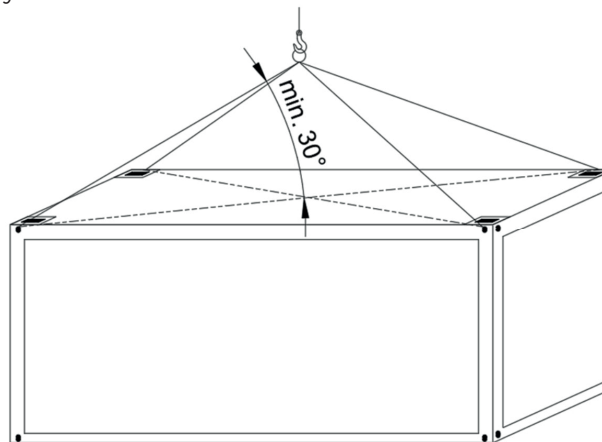
1. Kontener przeznaczony jest do transportu samochodowego lub kolejowego na podwoziach przystosowanych do tego typu ładunków.
2. Zestawienie szacunkowe wag poszczególnych typów kontenerów: kontener biurowy: 2t - 2,6t, kontener sanitarny: 2,8t - 3,5t, kontener magazynowy 20': 1,8t – 2,2t, kontener magazynowy 40': 2,2t -2,8t.
3. Przed przemieszczaniem kontenera wszystkie ruchome części należy stabilnie umocować. Mocowanie kontenerów na tradycyjnych samochodach ciężarowych odbywa się za pomocą pasów mocujących, zaczepionych o naroże kontenera. Pasy nie powinny się stykać z zewnętrznym poszyciem kontenera. Zgodnie z poniższym rysunkiem.
4. Mocowanie kontenerów na tradycyjnych samochodach ciężarowych odbywa się za pomocą pasów mocujących, zaczepionych o naroże kontenera. Pasy nie powinny się stykać z zewnętrznym poszyciem kontenera. Zgodnie z poniższym rysunkiem.



5. W celu ochrony farby stanowiącej powłokę zewnętrzną należy unikać powstania jakichkolwiek powierzchni tarcia. Podczas transportu obowiązkowo należy zadbać o dobranie odpowiedniego materiału, który znajdzie się pomiędzy ścianami bocznymi samochodu a kontenerem.
6. Zabrania się przemieszczania kontenerów (w tym połączonych zestawów kontenerowych) bezpośrednio po podłożu, tj. przemieszczanie kontenera możliwe jest wyłącznie za pomocą dźwigu lub HDS o odpowiednim udźwigu.
7. Każdorazowe przemieszczanie kontenerów, w tym załadunek i rozładunek kontenerów, dokonywany jest za pomocą dźwigu lub HDS o odpowiednim udźwigu, posiadającym aktualne przeglądy techniczne, z uwzględnieniem, iż:



- a. Linę żurawia (zawiesi łańcuchowych) należy zaczepić tylko o cztery górne naroża kontenera za otwory boczne! (zgodnie z ilustracją poniżej). W tym celu kontenery wyposażone są w 4 otwory zaczepowe, umiejscowione w górnynaroznikach kontenerów.
 - b. Przed przemieszczeniem kontenerów należy zweryfikować dopuszczalny udźwig sprzętu, w tym dźwigu lub HDS oraz sprzętu, w tym lin.
 - c. Przed przemieszczeniem kontenerów, kontenery muszą być opróżnione z zawartości innej, niż standardowe wyposażenie producenta, w szczególności zabrania się przenoszenia kontenerów obciążonych dodatkowym ładunkiem nieprzewidzianym przez producenta!
 - d. Przed przemieszczeniem kontenerów należy zweryfikować stabilność podłoża, w tym podłoża, na którym umieszczono dźwig lub HDS, pozwalając na dokonanie przemieszczenia.
8. Długość liny (zawiesi łańcuchowych) żurawia należy dobrać na podstawie odległości naroży kontenera. Kąt tworzony przez ramiona liny (zawiesi łańcuchowych) i dach kontenera nie może być mniejszy niż 30° . Każdorazowo przy podnoszeniu kontenera należy sprawdzić dopuszczalne obciążenie robocze stosowanych zawiesi w stosunku do kąta ich nachylenia w stosunku do dachu. Wszystkie 4 odgałęzienia liny (zawiesi łańcuchowych) mają bezwzględnie mieć równą długość! Kategorycznie zakazane jest zastosowanie wyciągniętej liny (zawiesi łańcuchowych) lub podnoszenie kontenera na niedopasowanych łańcuchach!

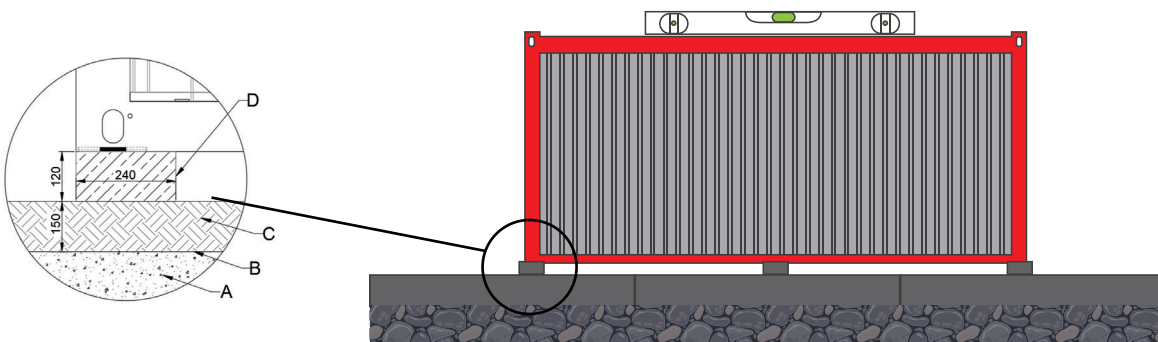


9. Przy dostawie i odbiorze kontenerów należy wypełnić przygotowany protokół dostawy.
10. W przypadku odbioru kontenera przez Mobilbox Polska, w szczególności odbioru po wynajmie, w ramach serwisu, gwarancji lub rękojmi (jeśli takowe zostały udzielone), szczegółowa weryfikacja stanu technicznego wraz z dokumentacją zdjęciową wykonywana jest każdorazowo na oddziale Mobilbox Polska. Weryfikacja na oddziale Mobilbox Polska jest wiążąca dla oceny stanu technicznego kontenerów oraz podjęcia dalszych działań przez Mobilbox Polska.

Wytyczne dotyczące posadowienia kontenera (zestawu kontenerów).

1. Kompleksowa weryfikacja oraz przygotowanie podłoża pod posadowienie kontenerów (w tym zbiorników, schodów itd.) jest wyłącznym obowiązkiem Najemcy/Kupującego.
2. Kontenery mogą być posadowione wyłącznie na twardym, nośnym i stabilnym podłożu wypoziomowanym z tolerancją +/- 5 mm, które to podłożę takie pozostanie pomimo zmiennych warunków atmosferycznych oraz znacznych obciążenia masą kontenerów.
3. Podłożę musi zostać także wyprofilowane oraz wypoziomowane, aby kontenery stały prosto, równoległe do podłoża.
4. Zabrania się posadowienia kontenerów bez podwalin bezpośrednio na podłożu oraz w zagłębieniach wypełnionych wodą.
5. Należy zastosować podwaliny, umiejscowione w punktach podparcia kontenera w postaci bloczków betonowych, płyt betonowych oraz betonowych ław fundamentowych, zapewniając prześwit minimum 10 cm, pomiędzy podłożem a kontenerami.

Maksymalne obciążenie podłogi kontenera 200 kg/m².



Podłożę stanowi - A+B - A – zagęszczony nośny grunt. **B** – utwardzenie (np. kruszywo, płyty betonowe, bruk)
Podwaliny stanowią - C+D - C - podwalina – np. betonowy blok fundamentowy. **D** – podkładka poziomująca.

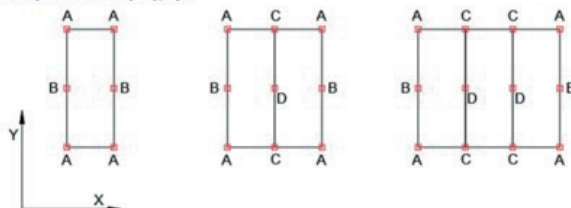
6. Warunki umiejscowienia podwalin:
 - a. Minimalny wymiar pojedynczego podparcia powinien wynosić 20 x 20 (cm), a jego wysokość min 10 cm.
 - b. w przypadku kontenera o długości do 5 m – podparcie w narożach kontenera, to jest w 4 punktach.
 - c. w przypadku kontenera o długości 5,5 - 8 m – podparcie w punktach narożnych kontenera oraz w połowie dłuższych ścian, to jest w 6 punktach.
 - d. w przypadku kontenera o długości 8,5 - 10 m – podparcie w punktach narożnych kontenera oraz w punktach dzielenia na trzy dłuższych ścian, to jest w 8 punktach.
 - e. w przypadku kontenera o długości 10,5 - 12 m – podparcie w punktach narożnych kontenera oraz w punktach dzielenia na cztery dłuższych ścian, to jest w 10 punktach.
 - f. w przypadku zbiornika/kontenera na wodę lub fekalia-podparcie w punktach narożnych zbiornika/kontenera oraz w punktach dzielenia na trzy dłuższych ścian, to jest w 8 punktach.

Siły reakcji na podpory oraz ich rozmieszczenie.

Tabela 8. Siły reakcji na podpory kontenerów

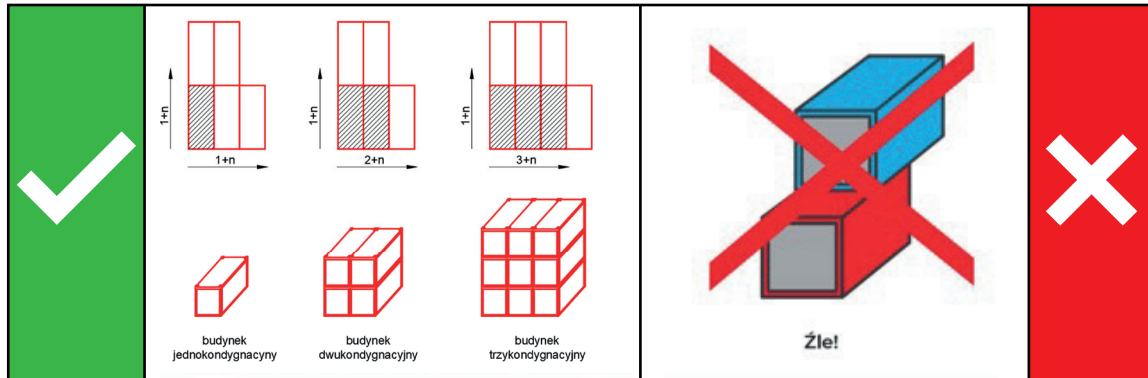
Liczba kondygnacji	Reakcja na podporę	Reakcja pionowa [kN]	Reakcja pozioma max X [kN]	Reakcja pozioma max Y [kN]
1	A	17	7	3
	B	16	4	3
2	A	33	8	4
	B	16	3	5
	C	70	5	9
	D	30	1	8
3	A	55	10	6
	B	17	5	5
	C	110	7	13
	D	34	1	10

Odrywanie nie występuje.

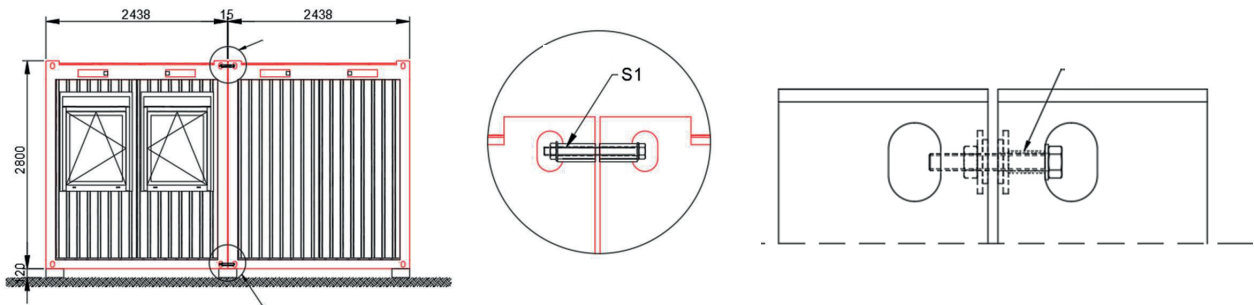


7. Fundament betonowy ze zbrojeniem na podstawie przygotowanego projektu, wykonanego na koszt i ryzyko Najemcy/Kupującego należy zastosować w przypadku konieczności posadowienia budynku modułowego powyżej 2-3 bloczków betonowych wraz z podkładkami poziomującymi.

8. Zestawy kontenerowe mogą być bezpiecznie eksploatowane przy ustawieniu maksymalnie trzech kondygnacji. W przypadku 1-kondygnacyjnego zestawu kontenery mogą być ustawione w poniższy sposób (rys.4). Zestawy 2-kondygnacyjne można bezpiecznie eksploatować przy zestawieniu minimum dwóch modułów długimi bokami na każdym poziomie. Zestawy 3-kondygnacyjne można eksploatować przy zestawieniu minimum trzech modułów długimi bokami na każdym poziomie, zgodnie z poniższym rysunkiem. Kategorycznie zabrania się ustawiania kondygnacji w ten sposób, iż kontener na górze kondygnacji nie znajduje się w całości na kontenerze na dole kondygnacji! (rys. 4)



9. Posadowienie kontenera na innym kontenerze możliwe jest tylko w przypadku:
- uprzedniej weryfikacji podłoża przez Najemcę/Kupującego, umożliwiającej posadowienie ciężaru oraz zapewniającego stabilność konstrukcji,
 - uprzedniej weryfikacji technicznej, która pozwoli na takie posadowienie,
 - jedynie kontenerów zgodnych gabarytowo oraz technicznie, pochodzących z Mobilbox Polska.
 - braku jakichkolwiek przesunięć, tj. tak, aby obrys ram oraz pozycjonowanie słupów były ze sobą zgodne,
 - braku zastosowania jakichkolwiek elementów pomiędzy piętrowanymi kontenerami, nie dotyczy pozycjonerów.
10. Połączenie kontenerów należy dokonywać za pomocą ściągów kontenerowych oferowanych przez Mobilbox Polska.
11. Ściąg kontenerowy należy stosować każdorazowo w przypadku, gdy obiekt kontenerowy jest piętrowany lub montowany wraz z galerią stalową – warunkiem w/w połączenia jest wypoziomowanie kontenerów.



- S1- Ściąg zewnętrzny.
S2 – Ściąg wewnętrzny.
A – Uszczelka kontenerowa.

Charakterystyka dopuszczalnych obciążeń.

1. Kontenery z ramą MB20 (belka dachu z rynną, słupy o wymiarze 130 x 180 mm) charakteryzuje się obciążeniem użytkowym podłogi:
- parter-maksymalne obciążenie 2,0 kN/m² (200 kg/m²)
 - piętro-maksymalne obciążenie 2,0 kN/m² (200 kg/m²)

Maksymalne obciążenie podłogi kontenera 200 kg/m².

MAX
200 kg/m²

2. Obciążenie stropodachu-maksymalne dopuszczalne normatywne obciążenie śniegiem $sk=1,6 \text{ kN/m}^2$ - dopuszczalne obciążenie użytkowe dachu – $1,0 \text{ kN/m}^2$ (100 kg/m^2).
3. Obciążenie wiatrem – bazowa prędkość wiatru przyjęta do obliczeń - 26 m/s .

Wentylacja

1. Pomiędzy dolną ramą kontenera a podłożem należy zachować bezwzględnie minimum 10 cm odległości. Powstała szczelina wentylacyjna zapobiega przedostawaniu się wilgoci z podłoża do struktury kontenera oraz umożliwia swobodne odprowadzenie nadmiaru wody z kontenera.
2. Gdy podczas użytkowania odległość od podłoża uległa zmniejszeniu, należy bezzwłocznie przeprowadzić prace przywracające w/w szczelinę do stanu pierwotnego.
3. Bezzwłocznie po dostawie, jak i podczas dalszej eksploatacji kontenerów należy utrzymać temperaturę wewnętrzną min. $+ 5 \text{ }^\circ\text{C}$. Możliwy jest obowiązek utrzymania innej temperatury, jeśli wynika to z przeznaczenia kontenera oraz jego wyposażenia. Bezsprzecznie należy zweryfikować wymagania w tym zakresie.
4. W trakcie użytkowania kontenerów należy utrzymać odpowiednią temperaturę wewnątrz i systematycznie go wietrzyć. Wewnętrzna wilgotność nie powinna przekroczyć relatywnego poziomu 60% . Wartość wyższa od podanej może szkodzić wewnętrznym elementom wyposażenia kontenera.
5. Użytkownik kontenerów przyjmuje do wiadomości, iż w trakcie użytkowania kontenerów zobowiązany jest dbać o okresową wymianę filtrów (jeśli kontenery zostały w nie wyposażone).
6. Należy szczególnie pilnować by usuwać wszelkie płyny zalegające w kontenerach, w tym wodę.
7. Jeżeli woda nie pojawiła się w zgodzie z prawidłowym użytkowaniem, należy bezzwłocznie wezwać hydraulika celem podjęcia stosownych działań.

Odprowadzenie wody

1. Należy zapewnić swobodne rozsączenie się wód opadowych sprowadzonych z dachu pod kontener, wewnętrznymi rurami spustowymi, a powierzchnię wokół należy wypoziomować w taki sposób, aby woda nie podpyływała pod kontener (dotyczy również rozprowadzenia wody z syfonów podłogowych). Alternatywnie należy odprowadzić wody opadowe bezpośrednio do kanalizacji deszczowej.
2. Należy systematycznie czyścić dach, rynny i kanalizację deszczową, w celu zapewnienia odpowiedniej wagi dachu kontenerów oraz w celu ciągłej drożności rynien spustowych, poprzez usuwanie gromadzących się śmieci, liści, śniegu i lodu zapewniając dostęp do wlotu oraz wylotu rynien spustowych.
3. W razie przedostania się wody do wnętrza kontenera, należy bezzwłocznie ten fakt zgłosić oraz podjąć działania przeciwdziałające dalszym szkodom.

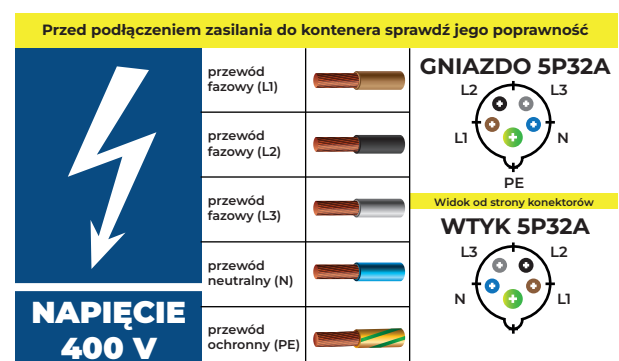
Podłączenie mediów zewnętrznych

1. Za podłączenie mediów zewnętrznych do kontenera odpowiedzialny jest użytkownik kontenerów.
2. Podłączenie mediów zewnętrznych następuje na koszt i ryzyko użytkownika kontenerów.
3. Do kontenerów mogą być podłączone wyłącznie media, zgodnie z przeznaczeniem kontenerów.
4. Wszelkie podłączenia kontenerów do mediów zewnętrznych dokonać może wyłącznie osoba wykwalifikowana, posiadająca stosowne uprawnienia oraz zgodę dostawcy mediów.
5. W stosunku do kontenerów, które pozostają własnością Mobilbox Polska, zabroniona jest jakakolwiek ingerencja oraz zmiany w sieciach i instalacjach (w tym sieciach elektrycznych oraz instalacjach wodno-kanalizacyjnych) bez wyraźnej zgody Mobilbox Polska.

Przyłącza prądu / uziemienie

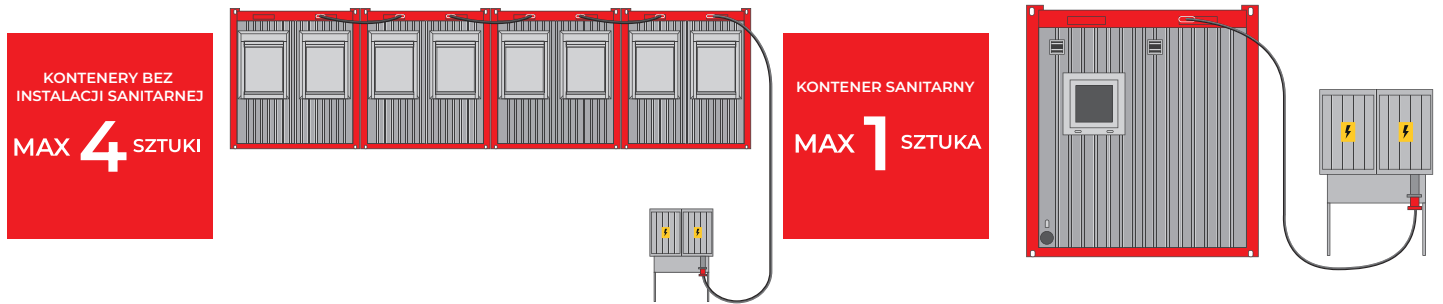
1. Należy zachować szczególną ostrożność przy pracach związanych przyłączeniem prądu oraz uziemieniem. W szczególności należy przestrzegać zasad BHP oraz PPOŻ.
2. Podłączenia kontenerów do sieci elektrycznej, a także jakiegokolwiek prace związane z przyłączaniem prądu oraz uziemieniem może dokonać tylko osoba wykwalifikowana z odpowiednimi uprawnieniami elektrycznymi posiadająca stosowną wiedzę oraz doświadczenie.
3. Doprowadzenie energii elektrycznej powinno odpowiadać wymogom bezpieczeństwa i wymogom technicznym.
4. Łączna moc prądu zamontowanego w kontenerze sprzętu elektrycznego nie może przekraczać mocy bezpiecznika. Przy obciążeniu należy uważać na równomierne rozłożenie faz.
5. Zawsze przed podłączeniem zasilania do kontenera/ów, należy sprawdzić jego poprawność oraz spełnienie wszelkich warunków bezpieczeństwa.

Za podłączenie zasilania do kontenera odpowiada Najemca. Podłączenie dokonuje osoba z odpowiednimi uprawnieniami elektrycznymi.



6. Kontenery można połączyć szeregowo w zależności od obciążenia, jednak nie więcej niż 4 kontenery bez instalacji sanitarnej. W przypadku kontenerów sanitarnych należy je podłączać do zasilania osobno.
7. Zabronione jest dokonywanie jakichkolwiek dalszych podłączeń z lub do kontenerów.

Kontenery bez instalacji sanitarnej można połączyć szeregowo w zależności od obciążenia, nie więcej niż 4 szt. Zabrania się podłączania kolejnych kontenerów.



8. W tym miejscu Mobilbox Polska wskazuje, iż w najczęstszych uszkodzeniach są:
 - a. W przypadku podłączenia kontenera bez zgodności faz, następuje uszkodzenie gniazdka, wtyku, grzejnika/klimatyzacja i lamp oraz innych urządzeń.
W przypadku podłączenia większej ilości kontenerów niż zalecana, uszkodzeniu ulega gniazdo, wtyk, przewód zasilający i zabezpieczenie przeciwporażeniowe.
 - b. zasilający i zabezpieczenie przeciwporażeniowe.
 - c. W przypadku stopienia się izolacji instalacji wewnętrznej (w następstwie przeciążenia), uszkodzeniu ulega zakres wymieniony w podpunkcie a).
9. Należy chronić całą instalację elektryczną, w tym zewnętrzny główny przewód zasilający, przed uszkodzeniem, w tym pod żadnym pozorem nie używać (nie ciągnąć) za przewód.
10. Kontenery podłączone do prądu muszą zostać uziemione. Uziemienia kontenera należy dokonać zgodnie z obowiązującymi przepisami i normami. Śruby uziemiające należy zamocować w miejscach wyznaczonych przez producenta. Punkty uziemienia należy w każdym przypadku chronić przed korozją.
11. Do uziemienia należy użyć materiałów do tego przeznaczonych, przewidzianych normami, które posiada możliwość do zmierzenia potencjał uziemiający.
12. Przed rozpoczęciem użytkowania i podłączeniu zasilania do kontenerów (także w przypadku zmiany posadowienia kontenerów) – kiedy użytkownik kontenerów zamontował już także swoje urządzenia elektryczne, powinien wykonać następujące kontrole i czynności, do których zobowiązują go przepisy norm prawnych, w tym pomiary związane z ochroną przeciwporażeniową, kontrola przy uruchomieniu, wszelkie przepisy ochrony przeciwpożarowej i przepisy BHP.
13. Badania, pomiary i systematyczną kontrolę instalacji elektrycznej kontenera należy powtarzać w odstępach czasu zgodnych z obowiązującymi przepisami, aby zapewnić bezpieczne użytkowanie. W przypadku jakichkolwiek adaptacji kontenerów, należy powtórzyć stosowne czynności przewidziane przepisami prawa.
14. Przed przystąpieniem do jakichkolwiek czynności przy pracach związanych z przyłączeniem prądu lub uziemieniem, należy odłączyć zasilanie główne kontenerów oraz sprawdzić czy zasilanie zostało odłączone.
15. Należy stale kontrolować mocowanie przewodów instalacji elektrycznej oraz ich izolację.
16. Zakazuje się jakiegokolwiek kontaktu prądu z płynami będącymi przewodnikiem prądu, w tym wody. W takim wypadku kategorycznie należy odłączyć zasilanie od kontenerów.
17. Jeżeli pojawi się jakakolwiek usterka w instalacji, należy bezzwłocznie wezwać elektryka celem podjęcia stosownych działań. Napraw może dokonywać tylko osoba wykwalifikowana z odpowiednimi uprawnieniami elektrycznymi.
18. Urządzenia elektryczne i sieć elektryczną należy chronić przed uszkodzeniami mechanicznymi oraz przed oddziaływaniem, które może uszkodzić izolację (np. promieniowaniem cieplnym, substancjami chemicznymi itd.).
19. W celu uniknięcia wypadków należy przestrzegać przepisów bezpieczeństwa i użytkowania urządzeń elektrycznych.
20. Warunki eksploatacji urządzeń elektrycznych:
 - urządzenia elektryczne należy eksploatować zgodnie z ich przeznaczeniem i z wytycznymi ich producenta (instrukcją obsługi).
 - do gniazd wtykowych można podłączyć tylko urządzenie zgodne z ich obciążeniem nominalnym. Urządzenia elektryczne (komputer, serwer, aparat rentgenowski itd.) można eksploatować tylko przez jednostkę nieprzerwanego zasilania, która została wyposażona w zabezpieczenie przed przepięciami.
 - urządzenia elektryczne nie mogą się stykać z wodą.
 - zakazuje się używania urządzeń elektrycznych wilgotnymi dłońmi.
 - urządzenia elektryczne pod obciążeniem, należy podłączyć do prądu, gdy wyłącznik znajduje się w pozycji „wyłączony” analogicznie postępować w przypadku wyjmowania wtyczki z gniazda zasilania.
21. Zabrania się zakrywania otworów wentylacyjnych grzejnika, suszenia na nim ubrań i grzanie płynów. Należy zachować minimum 50 cm bezpiecznej odległości pomiędzy grzejnikiem a meblami i innymi sprzętami oraz przestrzegać przepisów BHP i PPOŻ.

Zakaz zasłaniania i umieszczania na grzejniku ubrań, butów i innych przedmiotów.



22. Jeżeli w kontenerach zamontowano bojler/ogrzewacz wody przed podłączeniem do sieci elektrycznej należy postępować zgodnie z instrukcją, w szczególności należy napełnić urządzenie wodą w celu uniknięcia przepalenia żarnika /grzałki zgodnie z zaleceniami producenta.
23. Przy punktach oświetlenia należy zapewnić odpowiedni dopływ powietrza i oddanie ciepła. Zabrania się rozkręcania lamp oraz umieszczania w ich pobliżu materiałów łatwopalnych.
24. Jeżeli kontenery są przez dłuższy czas nieużywane, zaleca się bezpieczne odłączenie urządzeń elektrycznych (*nie dotyczy urządzeń grzewczych) od sieci. Przed ponownym uruchomieniem sprzęt należy sprawdzić.

Woda i kanalizacja

1. Mobilbox Polska nie odpowiada za jakość wody w instalacji.
2. Użytkownik kontenerów przyjmuje do wiadomości, iż w trakcie użytkowania kontenerów zobowiązany jest dbać o okresowe czyszczenie instalacji oraz wymiany filtrów (jeśli kontenery zostały w nie wyposażone).
3. Jeżeli w kontenerach zamontowano bojler/ogrzewacz wody przed podłączeniem do sieci elektrycznej należy postępować zgodnie z instrukcją, w szczególności należy napełnić urządzenie wodą w celu uniknięcia przepalenia żarnika /grzałki zgodnie z zaleceniami producenta.
4. Osoba wykonująca podłączenie wodne zobowiązana jest do:
 - przepłukania rury zasilającej, aby nie wprowadzić do instalacji wewnętrznej kontenera zanieczyszczeń, które mogą spowodować wadliwą pracę lub uszkodzenie instalacji, armatury lub urządzeń sanitarnych.
 - ustawić na reduktorze ciśnienia, prawidłowe ciśnienie robocze które wynosi pomiędzy 2,5-3 bar, w innym przypadku czyszczenie instalacji i naprawa powstałych szkód jest przeprowadzana na koszt i ryzyko Kupującego/Najemcy.
5. Po podłączeniu instalacji – w celu uniknięcia szkód spowodowanych przez mróz – należy zapewnić izolację cieplną zewnętrznych przyłączy.
6. Przed nastaniem mrozów należy spuścić wodę ze wszystkich przewodów, armatury i urządzeń podłączonych do instalacji wodno-kanalizacyjnej.
7. Zapobiegając ewentualnemu uszkodzeniu instalacji wodnej należy systematycznie kontrolować termostat, reduktor ciśnienia, zawór bezpieczeństwa, prawidłowość funkcjonowania bojlera oraz systematycznie czyścić filtry.
8. Jeżeli pojawi się jakakolwiek usterka w instalacji, należy bezzwłocznie wezwać hydraulika celem podjęcia stosownych działań. Napraw może dokonywać tylko osoba wykwalifikowana z odpowiednimi uprawnieniami hydraulicznymi.
9. Kontenery powinny być zawsze utrzymane w czystości i odpowiedniej wilgoci. Należy chronić kontener przed zalaniem lub zawilgoceniem.
10. Żaden z elementów wyposażenia kontenerów nie służy do czyszczenia/optukiwania narzędzi, maszyn, ubrań itd.
11. Do muszli klozetowych, pisuarów, kabin prysznicowych i umywalk nie wolno wrzucać śmieci, odzieży, niedopałków, nie wolno wlewać farb, klejów, rozpuszczalników i innych substancji mogących uszkodzić lub zapchać instalację kanalizacyjną.
12. Należy stale kontrolować mocowanie przewodów instalacji wodnej, ich izolację termiczną oraz drożność odpływów.
13. Zaleca się stałe utrzymywanie w czystości i kontrolę odpowiedniego mocowania armatury.
14. Prysznice przeznaczone są wyłącznie do kąpiei. Zabrania się wchodzenia pod prysznic w obuwiu roboczym.
15. W przypadku zmiany posadowienia lub zwrotu kontenerów należy każdorazowo spuścić wodę ze wszystkich rur, zbiorników i urządzeń grzewczych, po uprzednim odłączeniu od zasilania elektrycznego.

Konserwacja

1. Jeśli kontenery pozostają własnością Mobilbox Polska albo Mobilbox Polska ponosi odpowiedzialność za kontenery na podstawie gwarancji lub rękojmi, o wszelkich: zmianach i adaptacjach (przed ich poczynieniem) oraz usterek lub naprawach należy niezwłocznie poinformować Mobilbox Polska.
2. Należy bezzwłocznie zgłaszać Mobilbox Polska zauważone usterki - <https://mobilbox.pl/zgloszenie-naprawy-serwis/>



3. W przypadku konieczności naprawy lub konserwacji kontenerów przez Mobilbox Polska, użytkownik kontenerów zobowiązany jest do udostępnienia kontenerów serwisowi Mobilbox Polska lub upoważnionym przez niego osobom w celu przeprowadzenia niezbędnych działań naprawczych/serwisowych, zgodnym z technologią naprawy, w najszybszym możliwym terminie ustalonym przez Strony.
4. W przypadku serwisu dotyczącego klimatyzacji, serwis ten musi odbywać się zgodnie z harmonogramem i zaleceniami producenta (co 180 dni) na koszt użytkownika kontenerów.
5. Zabrania się składowania materiałów na dachach kontenerów oraz zbiornikach.

Zakaz składowania materiałów na dachu.



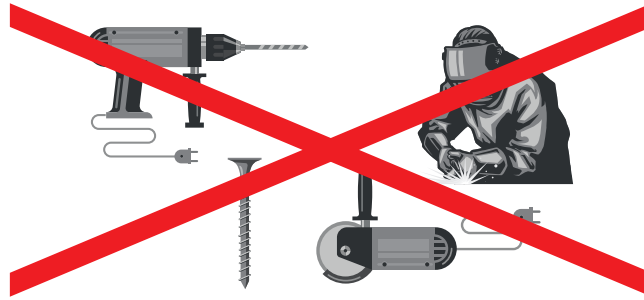
6. Nie należy doprowadzać do obciążania dachu kontenera dużą ilością śniegu (maksymalnie 15 cm), żeby zachować odpowiednią nośność kontenera oraz uniknąć ewentualnych przecieków czy też uszkodzeń.
7. Należy systematycznie czyścić dach, rynny i kanalizację deszczową, w celu zapewnienia odpowiedniej wagi dachu kontenerów oraz w celu zapewnienia ciągłej drożności rynien spustowych, poprzez usuwanie gromadzących się śmieci, liści, śniegu i lodu, zapewniając dostęp do wlotu oraz wylotu rynien spustowych.

Pamiętaj o odśnieżaniu dachu i oczyszczaniu kanalizacji deszczowej.



8. Należy niezwłocznie naprawiać zewnętrzne uszkodzenia mechaniczne, w tym wgniecenia lub odchodzącą farbę powstające na zewnętrznych ścianach kontenerów, dachu lub konstrukcji ramy, by uniknąć korozji materiału lub przedostawaniu się wody do kontenerów.
9. W przypadku pękania, starzenia bądź uszkodzenia uszczelnienia w okolicach, okien, drzwi, wentylacji także na dachu, należy uszkodzoną szczelinę na nowo wypełnić elastyczną substancją uszczelniającą o odpowiednich parametrach i właściwościach.
10. Jeśli kontenery zostały wynajęte użytkownikowi kontenerów przez Mobilbox Polska, przez cały okres najmu, najemca zobowiązany jest do przeprowadzania na własny koszt i na własne ryzyko wszelkich okresowych kontroli technicznych (inspekcji) kontenerów, instalacji oraz sieci (w tym sieci elektrycznych oraz instalacji wodno-kanalizacyjnych) oraz wszelkich elementów dodatkowych kontenerów, ze szczególnym uwzględnieniem konstrukcji zewnętrznych (schodów i podestów) i ich połączeń skręcanych.
11. Kategorycznie zakazuje się ingerowania w zamontowaną stalową konstrukcję, w tym demontaż i montaż elementów konstrukcji zewnętrznych (schodów i podestów) i ich połączeń skręcanych.
12. Ilość i cykliczność przeprowadzania kontroli technicznych (inspekcji) kontenerów musi być zgodna z przepisami prawa (jeśli takowe są wymagane) albo zgodnie z instrukcją osoby odpowiedzialnej za bhp oraz ppoż (w pozostałym przypadku). Niemniej jednak, użytkownik kontenera zobowiązany jest do częstszych ich przeprowadzania jeśli takowe są niezbędne ze względu na cięższe warunki użytkowania Przedmiotu Najmu. W szczególności występowania niekorzystnych warunków atmosferycznych takich jak silne wiatry, intensywne opady deszczu czy mokrego marznącego śniegu.
13. Kontrole techniczne (inspekcje) winny być przeprowadzane każdorazowo po uszkodzeniu i naprawie kontenerów lub ich demontażu i powtórny montażu, lub zmianie warunków gruntowych.
14. Przed rozpoczęciem użytkowania kontenerów, w przypadku możliwości mechanicznego uszkodzenia podłogi lub trwałego zabrudzenia cementem, a także innymi trudno zmywalnymi substancjami, użytkownik kontenerów zobligowany jest do zabezpieczenia podłogi materiałem odpowiednio chroniącym kontenery.
15. Zabrania się spawania, wiercenia i wszelkiej ingerencji w strukturę kontenera.

Zabrania się spawania, wiercenia i wszelkiej ingerencji w kontener.



16. Po każdorazowym transporcie i posadowieniu kontenerów może się zdarzyć, że drzwi i okna będą źle funkcjonować, dlatego konieczne jest ustawienie zawiasów przy pomocy śrub regulacyjnych, przed rozpoczęciem regulacji upewnij się, że kontenery są prawidłowo posadowione i wypoziomowane.
17. Sprzątanie zewnętrznych i wewnętrznych powierzchni kontenerów należy wykonywać tak często, jak to jest konieczne, przy pomocy ogólnodostępnych środków czyszczących. Do czyszczenia powierzchni ocynkowanych, chromowanych nie można stosować kwaśnych, alkalicznych środków czyszczących. Zabrania się mycia kontenerów wodą pod ciśnieniem.
18. Do czynności eksploatacyjnych użytkowników kontenerów należą wszelkie drobne naprawy, w tym regularne czyszczenie filtrów, czyszczenie dachu oraz kanalizacji deszczowej, odkamienianie instalacji, a także wyposażenia, wymiana świetlówek/żarówek, czyszczenie wnętrza kontenera, systematyczna kontrola stanu kontenera oraz jego warunków posadowienia.
19. W przypadku stwierdzenia konieczności przeprowadzenia deratyzacji, dezynsekcji, dezynfekcji itp. w kontenerze, czynności te oraz ich następstwa są przeprowadzane na koszt i ryzyko Najemcy/Kupującego.

Uwagi końcowe

1. Firma Mobilbox Polska nie ponosi odpowiedzialności oraz wyklucza jakiegokolwiek świadczenia gwarancyjne za szkody powstałe w wyniku niewłaściwego montażu, posadowienia, magazynowania oraz eksploatacji kontenerów. Najemca, jak i Kupujący zobowiązany jest do przestrzegania przepisów prawnych dotyczących magazynowania, posadowienia, montażu i użytkowania kontenerów.
2. W przypadku niedostosowania się do instrukcji obsługi i użytkowania kontenerów, Najemca/Kupujący odpowiada materialnie za szkody powstałe podczas użytkowania Przedmiotu Najmu/Sprzedaży jest zobowiązany do pokrycia kosztów naprawy, które określi Mobilbox Polska w cenniku- załącznik do umowy.
3. Koszty te będą zawarte na protokole szczegółowej weryfikacji kontenera po zwrocie, który wraz z dokumentacją zdjęciową zostanie przesłany Najemcy.
4. Najemca zobowiązuje się, że zwróci Przedmiot Najmu w takim stanie, w jakim go przejął. Kontener musi być wysprzątny i oczyszczony z naklejek, oznaczeń, reklam itp. naniesionych przez Najemcę.
5. W kontenerze zabrania się palenia tytoniu, papierosów elektronicznych i używania otwartego ognia.
6. W gestii Najemcy/Kupującego jest zapewnienie dostępu do niniejszej instrukcji każdemu z użytkowników Przedmiotu Najmu/ Sprzedaży.
7. Niniejsza wersja instrukcji opisuje wszystkie typy kontenerów wraz z wyposażeniem dostępnych w Mobilbox Polska. Możliwe są jednak różnice wynikające z kolejnych wersji produktów.

Mobilbox Polska Sp. z o.o. przekazuje swoje mienie klientom w dobrej wierze, natomiast nie ma wiedzy oraz wpływu na sposób ich użytkowania w danym okresie i miejscu. Najemca/Kupujący odpowiada za wszelkie szkody powstałe w Przedmiocie Najmu/Sprzedaży niezależnie od przyczyny, począwszy od dnia jego wydania. Od tego momentu ryzyko zniszczenia, uszkodzenia lub utraty przechodzi na Najemcę/Kupującego. Najemca zobowiązany jest do zwrotu Mobilbox Polska przedmiot najmu w takim samym stanie technicznym, w jakim został Mu wydany z uwzględnieniem normalnego zużycia, będącego następstwem prawidłowej eksploatacji tj. zgodnego z niniejszą instrukcją.

W przypadku gdy Przedmiot Najmu podlega zwrotowi i wymagał będzie poniesienia nakładów w związku z koniecznością przywrócenia go do stanu poprzedniego, Mobilbox Polska lub osoba działająca na jego zlecenie dokona niezbędnych napraw na koszt i ryzyko Najemcy. Naprawy te wykonywane będą zgodnie z zakresem szczegółowej weryfikacji stanu technicznego przeprowadzanej każdorazowo na oddziale Mobilbox Polska po zwrocie Przedmiotu Najmu, która stanowi wiążąco ocenę stanu Przedmiotu Najmu oraz zgodnie z cennikiem napraw załączonym do Umowy.

Wszelkie prawa autorskie zastrzeżone. Wszystkie teksty, zdjęcia, grafiki podlegają prawu autorskiemu i innym prawom własności ochrony intelektualnej.

Dalsze informacje dotyczące oferty dostępne są w Internecie pod adresem: www.mobilbox.pl.

W przypadku pytań i sugestii dotyczących niniejszej instrukcji prosimy o kontakt z działami technicznymi Mobilbox Polska. Adresy dostępne na stronie internetowej.